



Splashtop pour les Labos Informatiques Virtuels


Guide de Splashtop pour les étudiants et les enseignants

8/18/2020

Ce guide explique comment installer et configurer votre -
compte de Splashtop pour les Labos Informatiques Virtuels

Installation et configuration du compte

1. Votre équipe informatique vous invitera à créer votre compte Splashtop. Vous recevrez un courrier électronique: Objet:"Vous avez été invité à rejoindre une équipe Splashtop"
2. Cliquez sur "Accepter l'invitation de votre administrateur."



has invited you to use Splashtop.

With Splashtop, you will be able to access your computers from any other computer or mobile devices, from anywhere!

Just complete these 3 simple steps:

1. **Accept the invitation from your administrator.**
2. On the computers or mobile devices you want to remote from, install the free [Splashtop Business app](#) and log in.
3. After logging in, you will see all the computers your admin has granted you access to. Connect simply by clicking on the "Connect" button in the Splashtop Business app. If you don't see any computers, please ask your admin to help you set up the computers you want to remote to.

- The Splashtop Team

3. Créez votre compte Splashtop et votre mot de passe. (Les utilisateurs du Single Sign-On peuvent sauter cette étape)

Please choose a password to create your account and join the team. x

Create Splashtop Account


Your Name

Your password

Confirm password


Passwords must include:

- at least 8 characters.
- at least 1 lowercase letter, 1 uppercase letter and 1 number.
- no commonly used words.

I'm not a robot  reCAPTCHA
Privacy - Terms

I agree to the Splashtop Terms of Service and Privacy Policy.

4. Retournez à l'e-mail d'invitation, et cliquez sur le lien pour installer l'application gratuite de "Splashtop Business".



has invited you to use Splashtop.

With Splashtop, you will be able to access your computers from any other computer or mobile devices, from anywhere!

Just complete these 3 simple steps:

1. [Accept the invitation from your administrator.](#)
2. On the computers or mobile devices you want to remote from, install the free [Splashtop Business app](#) and log in.
3. After logging in, you will see all the computers your admin has granted you access to. Connect simply by clicking on the "Connect" button in the Splashtop Business app. If you don't see any computers, please ask your admin to help you set up the computers you want to remote to.

- The Splashtop Team

5. Choisissez la plate-forme sur laquelle vous souhaitez vous installer. Téléchargez et installez



Splashtop Business Access

Splashtop Business App

Install the **Splashtop Business app** on the computers & mobile devices you want to **remote from**:

 Windows 10, 8, 7, Vista*, XP*

 Windows 10, 8, 7, Vista*, XP* (portable version / zero install / run from USB drive)

 Windows Phone

 macOS 10.7* or newer

 iPad, iPhone

 Android 4.0* or newer

 Chromebook (Android app – recommended)

 Chrome browser and Chromebook (Chrome app**)

 Kindle Fire

l'application Business sur cette plateforme.

6. Une fois installé, connectez-vous à l'application Splashtop Business. Lorsque vous essayez de vous connecter, vous devriez voir un message pour authentifier votre connexion, "AUTHENTICATION REQUISE". Ceci est pour assurer la sécurité de votre compte. Vous recevrez un courriel avec un lien d'authentification. L'ouverture de ce lien authentifie votre ordinateur et vous permet de vous connecter à l'application Splashtop Business.



The Splashtop ID () was used to sign in from a new location.

Please authenticate this device within 2 hours of receiving this email.

[Authenticate this device.](#)

Login attempt from:

Time: 2020-08-11 10:20:50 (UTC-07:00)

Device name:

Device type: Windows

Location: United States

IP address:

If you don't recognize this login attempt, we recommend changing your password.
Manage your account at my.splashtop.com.

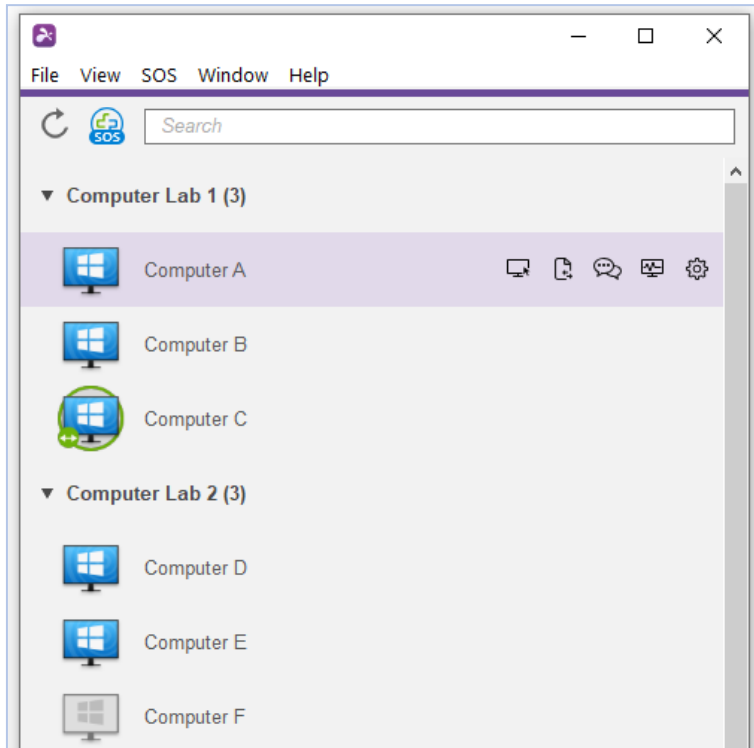
If you have any questions, please contact us at www.splashtop.com/support.

- The Splashtop Team

7. Après l'authentification, connectez-vous à l'application Business avec vos identifiants et vous pourrez lancer une session à distance à partir de cet appareil.

Utilisation de l'accès à distance

Une fois connecté à l'application Business, vous verrez une liste d'ordinateurs auxquels vous avez été autorisé d'accéder.



Signification des icônes des ordinateurs:



En ligne : l'ordinateur est disponible pour démarrer une session à distance.

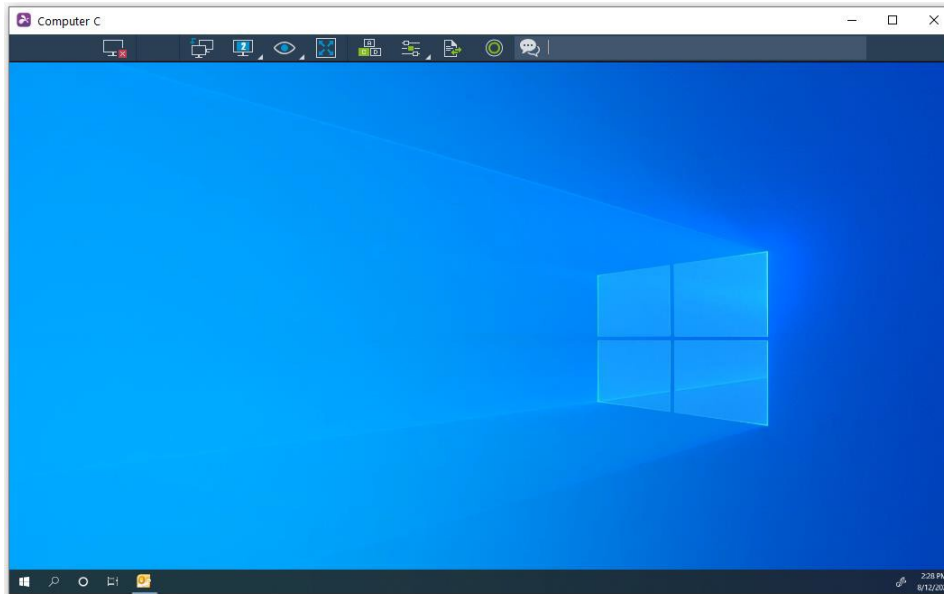


En session - l'ordinateur est actuellement dans une autre session à distance.



Hors ligne - l'ordinateur n'est pas accessible à distance.

1. Selon la plateforme à partir de laquelle vous êtes connecté, double-cliquez/appuyez sur un ordinateur disponible pour le connecter.
2. Une fois que vous êtes virtuellement connecté à un ordinateur, vous pourrez le contrôler et travailler la dessus comme si vous étiez assis devant cet ordinateur!



Chaque session à distance aura une barre d'outils en haut ou en bas de l'écran. Découvrez la signification de chaque icône de la barre d'outils pour l'appareil à partir duquel vous vous connectez:

- [Windows & Mac](#)
 - [Android](#) (y compris les Chromebooks qui utilisent le Google Play Store)
 - [iOS](#) (iPad, iPhone)
3. Pour mettre fin à la session à distance, pensez d'abord à vous déconnecter de votre compte d'utilisateur sur l'ordinateur, le cas échéant. Ensuite, déconnectez la session en sélectionnant l'icône. Déconnecter dans la barre d'outils, ou fermez la fenêtre de session.



Splashtop inc. 1045 S. De anza blvd., Ste. 200, San jose, CA 95129 États-Unis -
+1,408,886,7177
www.splashtop.com

2020, Splashtop Inc. Splashtop et son logo sont des marques commerciales de Splashtop Inc. aux États-Unis et dans d'autres pays. Toutes les autres marques sont la propriété de leurs détenteurs respectifs. Tous les droits sont réservés.